



## ***NEWSLETTER TRIMESTRAL***

Volume 1, Número 4 | Outubro–Dezembro de 2021

### **Sumário**

**2**

EnANPAD 2021: Percepções e Retrospectiva

**7**

Conheça os Eventos Divisionais de 2022

**9**

Equidade, Diversidade e Inclusão: Apenas uma tendência em 2021 ou um “lema” que chegou para ficar no mundo dos negócios?

**11**

Calendário Teste ANPAD 2022 e Mensagem da Diretoria

# EnANPAD 2021: Percepções e Retrospectiva

A realização do XLV Encontro da ANPAD – EnANPAD 2021 atesta a consolidação, o avanço e a fecundidade dos estudos de Administração. O evento oportunizou aos acadêmicos da área a divulgação e debate de artigos científicos, representando o que há de melhor na ciência em Administração.

O EnANPAD tem o propósito de reunir especialistas e interessados em Administração para a discussão de temas que atendam a preocupações comuns, com vistas à atualização e ao progresso da pesquisa científica na área; divulgar resultados de pesquisa e colocá-los em debate, para qualificação e validação no âmbito da comunidade científica; incentivar o desenvolvimento de campos de pesquisa ainda emergentes; promover a formação de pesquisadores; e premiar as melhores pesquisas e trajetórias acadêmicas.

A ANPAD vem sendo o principal meio de divulgação de trabalhos acadêmicos e de discussão de temas de pesquisa em Administração no Brasil. Neste contexto, tem crescido significativamente a quantidade de submissões e de trabalhos publicados, mas ainda precisamos buscar continuamente a ampliação de submissões estrangeiras.

O EnANPAD promove a publicação de trabalhos completos nos anais eletrônicos da ANPAD. Os formatos de apresentação privilegiaram o debate aprofundado dos artigos e a interação entre os participantes. Tivemos 429 sessões de apresentação de trabalhos, 61 atividades das divisões acadêmicas da ANPAD, cinco atividades interdivisórias e mais de 40 *speakers* internacionais, de países como Itália, Reino Unido, Israel, Alemanha, Nova Zelândia, Estados Unidos, França, Noruega, Áustria, Emirados Árabes Unidos e Canadá, além de pesquisadores brasileiros de relevância. A Prof.<sup>a</sup> Quinetta Roberson, Presidente da

Academy of Management (AOM) para o período 2020-2021 também participou como palestrante.

O processo de internacionalização do EnANPAD exige constância e apoio, proporcionados pela presença e pelas palestras dos convidados internacionais, que trouxeram conhecimento de ponta à academia brasileira, motivando os pesquisadores a participarem do evento, gerando debates e instando os acadêmicos de administração a buscarem novos desafios intelectuais. Durante o encontro, houve várias sessões e oportunidades de desenvolvimento, incluindo sessões acadêmicas de apresentação de *papers* e temáticas para aprimoramento científico.

A realização de eventos constitui produção significativa e relevante na área de ensino, tanto para docentes quanto para discentes, e é importante observar que aproximadamente metade dos participantes do evento são alunos. Estes

aproveitam o evento para se conectarem com a comunidade acadêmica, trocarem experiências e estabelecerem colaborações no desenvolvimento de seus projetos de pesquisa. Como um dos principais resultados da pós-graduação é a formação discente, eventos científicos como o EnANPAD

proporcionam a oportunidade para que alunos submetam trabalhos decorrentes de suas teses, dissertações e pesquisas, a fim de que sejam avaliados por doutores especialistas em seus temas. Todos os trabalhos submetidos recebem pareceres dos avaliadores, independentemente da aprovação ou rejeição do artigo para apresentação.

Como resultado do evento, foram publicados 1.621 trabalhos nos anais eletrônicos do evento, que contou com 2.311 participantes. Os autores dos melhores trabalhos de cada divisão da ANPAD foram premiados, recebendo fast track para a publicação no periódico *BAR - Brazilian Administration Review* ou na *RAC (Revista de Administração)*



Figura 1. Vista da plataforma virtual de realização do evento.

*Contemporânea*), ambos da ANPAD, que são *open access* e estão classificados pelo sistema *Qualis* no estrato “A2” para a área de avaliação “Administração Pública e de Empresas, Ciências Contábeis e Turismo”.

### Percepção dos participantes quanto ao uso da plataforma virtual e satisfação com o EnANPAD

Ao final do evento, realizamos uma pesquisa de satisfação com os participantes, que abordou os seguintes pontos: falhas técnicas da plataforma, atributos prévios ao evento e durante o evento, satisfação geral e recomendação do EnANPAD 2021 aos colegas. Um subgrupo do total de participantes da pesquisa e do evento respondeu acerca desses itens (65 respostas completas), o que permitiu fazermos uma análise de caminhos. Esse subgrupo apresentou o perfil de 56,9% masculino, 70,8% das regiões

Sul e Sudeste do Brasil, 58,5% com idade até 40 anos e 61,5% de discentes. A seguir trazemos os resultados da pesquisa para conhecimento da comunidade. Nas tabelas a seguir (1 a 3), mostramos os principais resultados, com os itens agrupados com validade convergente e em fatores com análises descritivas.

Tendo em mente a escala (0 – nunca a 3 – frequentemente), a Tabela 1, que trata das falhas técnicas na plataforma *on-line*, aponta que elas foram raras para todos os critérios avaliados, porém existentes. Idealmente, não deveria haver falhas na plataforma. Como, para um próximo evento, queremos nos preparar melhor para o congestionamento de acesso, um alerta de teste prévio de microfones e vídeos dos participantes pode reduzir problemas desse tipo. O prestador do serviço da plataforma pode fazer mais testes antes do evento para evitar falhas gerais com os *links* e itens de acesso à plataforma.

**Tabela 1.** Validade convergente e estatística descritiva de falhas técnicas na plataforma *on-line*.

Falhas técnicas na plataforma <i>on-line</i>			
Validade: AVE = 0,51   Confiabilidade composta = 0,86   Alfa de Cronbach = 0,80			
Indicadores	Carga fatorial	Média aritmética	Desvio-padrão
Congestionamento de acesso	0,73	0,83	0,89
Problemas com microfones e vídeos	0,54	0,63	0,81
<i>Link</i> direcionando para a sala errada	0,79	0,57	0,94
Falta de <i>links</i> ou <i>links</i> quebrados	0,90	0,57	0,84
Falhas de coordenação técnica na sala	0,72	0,49	0,77
Plataforma fora do ar	0,53	0,34	0,64

**Nota.** Os itens foram listados da maior para a menor média na resposta, com escala de frequência de 0 (nunca) a 3 (frequentemente). A tabela apresenta médias, desvios-padrão e cargas fatoriais da análise fatorial confirmatória para revelação do fator reflexivo. O fator teve validade discriminante para os demais constructos do modelo. Fonte: dados da pesquisa.

Em relação à satisfação quanto aos atributos prévios ao EnANPAD 2021, com escala de 1 (totalmente insatisfeito) a 5 (totalmente satisfeito) na Tabela 2, destaca-se a qualidade do sistema de submissão do trabalho. Os *feedbacks* recebidos dos revisores dos trabalhos enviados, tradicionalmente, carecem de melhorias e o preço das

inscrições pode ser mais bem detalhado para evitar falta de compreensão do custo do evento a ser repassado para o preço final. Uma das possíveis soluções com relação à satisfação com o preço seria a divulgação da prestação de contas, a ser feita com a consolidação dos dados financeiros anuais da Anpad.

**Tabela 2.** Validade convergente e estatística descritiva da satisfação quanto aos atributos prévios ao EnANPAD 2021.

Satisfação quanto aos atributos prévios ao EnANPAD 2021			
Validade: AVE = 0,62   Confiabilidade composta = 0,83   Alfa de Cronbach = 0,70			
Indicadores	Carga fatorial	Média aritmética	Desvio Padrão
Qualidade do sistema de submissão do trabalho	0,89	4,35	0,87
<i>Feedbacks</i> recebidos dos revisores	0,82	3,74	1,27
Preço da inscrição	0,63	2,92	1,30

**Nota.** Os itens foram listados da maior para a menor média na resposta, com escala de 1 (totalmente insatisfeito) a 5 (totalmente satisfeito). A tabela apresenta médias, desvios-padrão e cargas fatoriais da análise fatorial confirmatória para revelação do fator reflexivo. O fator teve validade discriminante para os demais constructos do modelo. Fonte: dados da pesquisa.

Já em relação à satisfação quanto aos atributos durante o EnANPAD 2021, com escala de 1 (totalmente insatisfeito) a 5 (totalmente satisfeito) na Tabela 3, destacam-se a organização do evento, os painéis divisionais, a contribuição do evento para o crescimento profissional, divulgações a respeito do evento, os painéis interdivisionais e a qualidade dos trabalhos apresentados. Os *feedbacks* recebidos nas apresentações, o estabelecimento do tema central e as oficinas de

desenvolvimento profissional foram geralmente bem avaliadas, mas podem receber alguma melhoria ou adequação para o próximo evento. Já o consórcio doutoral, espaço para *networking* e o *lounge* temático do evento *on-line* merecem ajustes, por terem recebido avaliações medianas. Em especial, muitos que avaliaram não participaram dessas atividades. É uma de nossas prioridades conferir maior transparência às avaliações do EnANPAD e propor ações de melhoria.

**Tabela 3.** Validade convergente e estatística descritiva da satisfação quanto aos atributos durante o EnANPAD 2021.

Satisfação quanto aos atributos durante o EnANPAD 2021			
Validade: AVE = 0,71   Confiabilidade composta = 0,97   Alfa de Cronbach = 0,96			
Indicadores	Carga fatorial	Média aritmética	Desvio Padrão
Organização e realização do EnANPAD no formato <i>on-line</i>	0,78	4,28	1,05
Painéis divisionais	0,87	4,26	1,07
Contribuição do evento para meu crescimento profissional	0,91	4,20	1,13
Recebimento de <i>e-mail</i> com os destaques diários	0,83	4,18	1,12
Painéis interdivisionais	0,88	4,17	1,08
Qualidade dos trabalhos apresentados	0,89	4,15	1,08
<i>Feedbacks</i> recebidos da plateia na apresentação do trabalho	0,84	3,98	1,16
Tema central do EnANPAD	0,76	3,91	1,27
Oficinas de desenvolvimento profissional	0,87	3,89	1,15
Consórcio doutoral	0,82	3,78	1,21
Espaço para <i>networking</i>	0,83	3,78	1,32
<i>Lounge</i> temático (meditação e debate com a Coletiva Compa)	0,85	3,74	1,23

**Nota.** Os itens foram listados da maior para a menor média na resposta, com escala de 1 (totalmente insatisfeito) a 5 (totalmente satisfeito). A tabela apresenta médias, desvios-padrão e cargas fatoriais da análise fatorial confirmatória para revelação do fator reflexivo. O fator teve validade discriminante para os demais constructos do modelo. Fonte: dados da pesquisa.

A Figura 2 demonstra a análise preditiva de caminhos dos três constructos (falhas técnicas na plataforma *on-line* percebidas pelos participantes, satisfação quanto aos atributos prévios ao EnANPAD 2021, satisfação quanto aos atributos durante o EnANPAD 2021) sobre os indicadores de satisfação geral com o EnANPAD 2021 (Média = 4,12 com desvio-padrão = 1,07) e Recomendação do evento aos colegas (média 4,32, com desvio-padrão = 0,99). Percebe-se que, quanto maior a satisfação geral do evento, maior a recomendação do evento aos colegas dos participantes ( $R^2$  ajustado = 56,4%, com coeficiente de 0,76, sendo significativo a  $p \leq 0,01$ ). Portanto, a geração da maior satisfação ao evento gera maiores chances da lealdade a ele, sendo a recomendação um de seus indicadores. Por sua vez, tanto a satisfação com os atributos prévios ao evento quanto com os atributos durante o evento formam a satisfação geral ( $R^2$  ajustado = 79,9%), tendo maior peso para o segundo (coeficiente de 0,65, sendo significativo a  $p \leq 0,01$ ) do que para o primeiro (coeficiente de 0,30, sendo significativo a  $p \leq 0,01$ ). Assim, o que ocorre durante o evento tem mais relevância para a geração da satisfação geral do evento. As falhas técnicas percebidas e ocorridas no evento influenciaram

negativa e marginalmente a satisfação dos atributos durante o evento ( $R^2$  ajustado = 6,1%, com coeficiente de  $-0,27$ , sendo significativo a  $p < 0,1$ ). Portanto, elas foram pouco presentes no evento, mas têm potencial de afetar a satisfação durante o evento.

### Do que mais gostou?

Os participantes relataram aspectos positivos do evento. A Figura 3 mostra a análise de similitude e as conexões dos termos dessa atitude. Percebemos que o evento é elogiado na sua modalidade *on-line* por possibilitar formatos diferentes de apresentação, em especial das oficinas de desenvolvimento profissional, e pelo relativo menor custo para viabilizar as palestras de pesquisadores estrangeiros. Além disso, os debatedores das salas, as sessões divisionais e palestras internacionais receberam elogios. Uma boa avaliação complementar é acerca da qualidade das apresentações e discussões do trabalho, com possibilidade de geração de *networking*. A boa organização do evento como um todo, os temas apresentados e a facilidade do uso da plataforma foram itens destacados pelos participantes.



## Críticas e sugestões

Finalmente, os participantes relataram as críticas e sugestões à realização do evento. Na Figura 4, percebemos que a modalidade *on-line* do evento gerou críticas aos valores das inscrições e que, apesar de esse formato possibilitar maior interação com os usuários, houve pouco tempo para tal interação. Sugerem assim mais espaço para discussão e a

possibilidade de voltar ao modo presencial ou híbrido. Há críticas quanto às falhas no acesso à plataforma e sugestão de tradução simultânea para apresentações em língua estrangeira e de maior tempo para as sessões e para as apresentações dos trabalhos. As políticas de inclusão e a modalidade *on-line* foram bem elogiadas, sendo sugerido que continuem. A ANPAD pode incorporar essas críticas para a realização do evento do próximo ano.

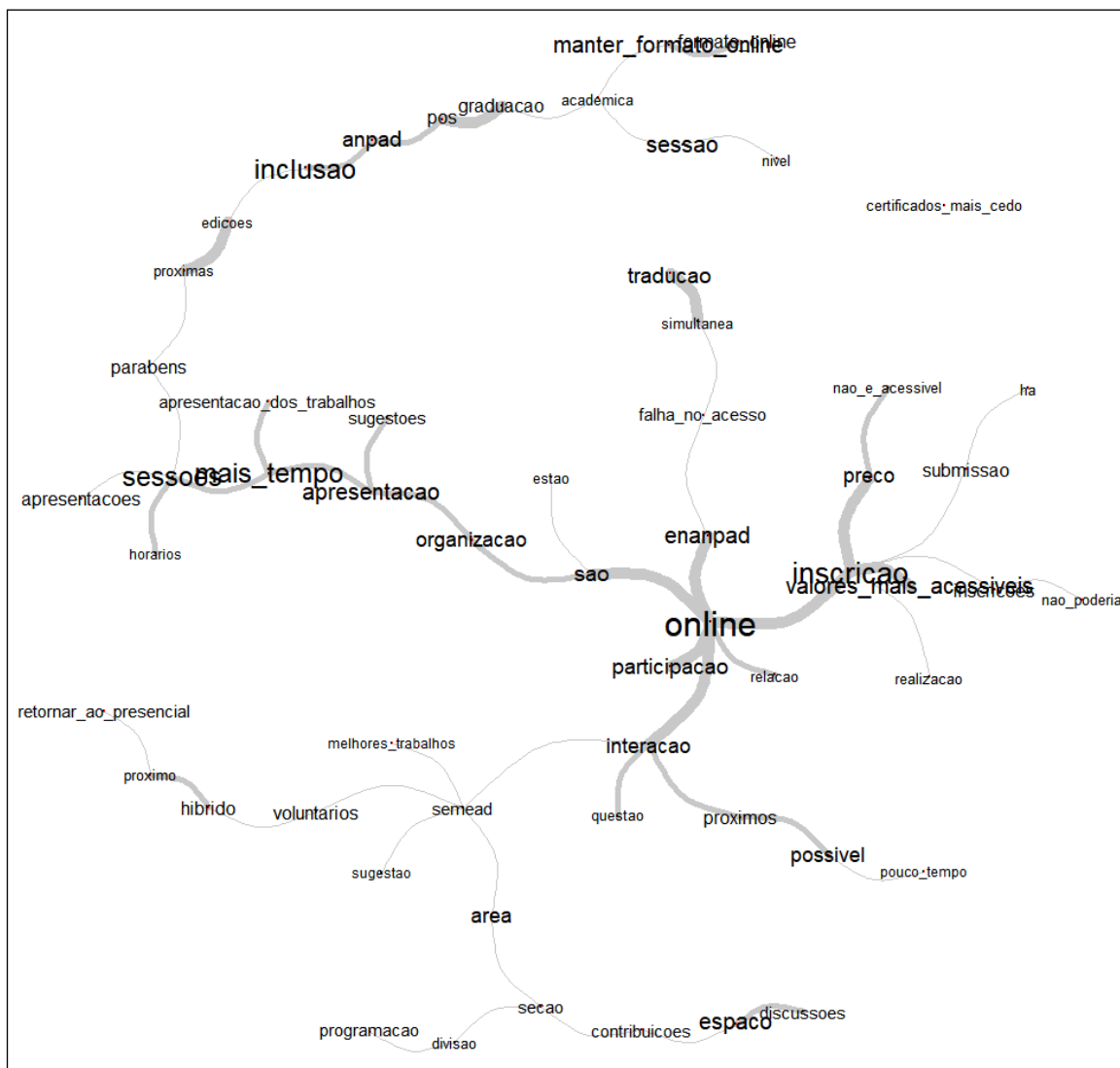


Figura 4. Análise de similitude das críticas e sugestões dadas pelos participantes.

Agradecemos a todos que participaram do EnANPAD 2021. Sua contribuição com palestras, apresentação de trabalhos e prestígio ao trabalho da nossa comunidade foram fundamentais para o sucesso do evento. Temos aprendido a viver de uma forma diferente durante a pandemia e queremos continuar expandindo as

possibilidades de inovar, pois muito do que consideramos uma realidade distante há poucos anos foi visto na realização do EnANPAD 2021. Esperamos que o próximo evento seja ainda melhor, contando sempre com a contribuição da comunidade acadêmica.

# Conheça os Eventos Divisionais de 2022

No mês de maio de 2022 ocorrerão três eventos divisionais promovidos pela Associação Nacional de Pós-Graduação e Pesquisa em Administração – ANPAD, em conjunto com a Divisão Acadêmica da área de cada evento. São eles:

- **Simpósio de Administração da Produção, Logística e Operações Internacionais – SIMPOI** (23 e 24 de maio de 2022);
- **Encontro de Estudos Organizacionais da ANPAD – EnEO** (26 e 27 de maio de 2022);
- **Encontro de Administração Pública da ANPAD – EnAPG** (30 e 31 de maio de 2022).

O Simpósio e os Encontros serão realizados no formato *on-line* e são um espaço de discussão de temas científicos no âmbito de cada Divisão. Foram publicadas Chamadas de Trabalhos para cada evento como um convite aos pesquisadores e professores de instituições do país e do exterior.

O objetivo dos eventos é fomentar o desenvolvimento das áreas de estudos em **Gestão de Operações e Logística (GOL)**, **Estudos Organizacionais (EOR)** e **Administração Pública (APB)**. Consideram-se os diferentes subsistemas e dimensões de análise, observando, preferencialmente, os Temas de Interesse destacados, por meio de artigos teórico-empíricos, ensaios teóricos e artigos tecnológicos.

O SIMPOI (Simpósio de Administração da Produção, Logística e Operações Internacionais) é a grande novidade de 2022. O tradicional evento da área de Gestão de Operações passa a ser o evento da Divisão de Gestão de Operações e Logística (GOL) da ANPAD. Mantendo seu propósito inicial, o SIMPOI buscará promover o debate e articulação de temas relevantes da área entre professores, pesquisadores, discentes, empresários e profissionais da área.

O evento terá por princípio a criação, o desenvolvimento e a aplicação do conhecimento na área de Administração da Produção e Operações. Por fim, fortalecerá a disseminação das pesquisas mais recentes sobre temas emergentes e buscará fomentar agendas de pesquisa futuras. Nesse contexto, pesquisadores, docentes, estudantes e gestores de organizações públicas e privadas terão contato com o estado da arte no que se refere à Gestão de Operações e Logística, o que irá promover a melhoria nas aplicações do tema em organizações públicas e privadas, de manufatura e de serviços, assim como em seu ensino.

O público que desejar participar com a apresentação de trabalhos pode acessar a página do evento no site da ANPAD para verificar a Chamada de Trabalhos e todas as datas importantes. Algumas delas são:

- 07/03/2022 – Data-limite para submissão de trabalhos, até 17h (horário de Brasília);
- 28/04/2022 – Data-limite para inscrição de trabalhos selecionados.

Ressalta-se que as datas estão sujeitas a alterações, sendo necessário acompanhar a página do evento.



## XXIII SIMPÓSIO DE ADMINISTRAÇÃO DA PRODUÇÃO, LOGÍSTICA E OPERAÇÕES INTERNACIONAIS – SIMPOI

**Coordenação e Comitê da Divisão Acadêmica responsável:** Gestão de Operações e Logística (GOL)

**Coordenador:** Marcio Cardoso Machado (Programa de Mestrado em Administração/UNIP – Universidade Paulista)

### **Membros do Comitê Científico:**

**Andrew Beheregarai Finger** (Mestrado Profissional em Administração Pública/UFAL)

**Juliana Bonomi Santos de Campos** (Mestrado e Doutorado em Administração de Empresas /FGV/EAESP – Fundação Getulio Vargas/Escola de Administração de Empresas de São Paulo)

**Mariluce Paes-de-Souza** (Programa de Pós-Graduação Mestrado em Administração/Universidade Federal de Rondônia)

Texto escrito em uma colaboração de Marcio Cardoso Machado (PPGA/UNIP), Melanie Borges de Souza (ANPAD) e Rafael Gatto (ANPAD).



## XI ENCONTRO DE ESTUDOS ORGANIZACIONAIS DA ANPAD – ENEO

**Coordenação e Comitê da Divisão Acadêmica responsável:** Estudos Organizacionais (EOR)

**Coordenadora:** Cintia Rodrigues de Oliveira (Programa de Pós-Graduação em Administração/UFU – Universidade Federal de Uberlândia)

**Membros do Comitê Científico:**

Charles Kirschbaum (Programa de Mestrado Profissional em Administração/Insper – Instituto de Ensino e Pesquisa)

Josiane Silva de Oliveira (Programa de Pós-Graduação em Administração/PPGADM/UFG – Universidade Federal de Goiás)

Marina Dantas de Figueiredo (Programa de Pós-Graduação em Administração de Empresas – PPGA/UNIFOR – Universidade de Fortaleza)



## IX ENCONTRO DE ADMINISTRAÇÃO PÚBLICA DA ANPAD – ENAPG

**Coordenação e Comitê da Divisão Acadêmica responsável:** Administração Pública (APB)

**Coordenador:** Armindo dos Santos de Sousa Teodósio (Programa de Pós-Graduação em Administração – PPGA/PUC Minas – Pontifícia Universidade Católica de Minas Gerais)

**Membros do Comitê Científico:**

Suely de Fátima Ramos Silveira (Programa de Pós-Graduação em Administração – PPG-ADM/UFV – Universidade Federal de Viçosa)

Suylan de Almeida Midlej e Silva (Programa de Pós-Graduação em Administração – PPGA/UnB – Universidade de Brasília)

Thiago Ferreira Dias (Programa de Pós-Graduação em Gestão Pública/Centro de Ciências Sociais Aplicadas – PPGP/CCSA/ UFRN – Universidade Federal do Rio Grande do Norte)



## Equidade, Diversidade e Inclusão: Apenas uma tendência em 2021 ou um “lema” que chegou para ficar no mundo dos negócios?



Rose Dolabella

Nunca em nossas vidas ouvimos tanto falar de Equidade, Diversidade e Inclusão como no mundo de hoje. Estamos avançando muito nessa área; não apenas as organizações estão altamente focadas na construção de equipes diversificadas, mas os indivíduos também estão mais empenhados em abraçar as diferenças e singularidades das pessoas onde quer que estejam. Não se trata de uma tendência; esta é a nova forma de fazer negócios e uma ótima maneira de todos nós trabalharmos e vivermos juntos. Meu lema é: “A inclusão nos torna mais fortes”.

Tive o privilégio de apresentar no EnANPAD 2021, realizado *on-line* de 4 de outubro de 2021, compartilhando uma perspectiva internacional sobre o tema. Foi gratificante ver que a ANPAD trouxe um tema tão atual para ser discutido com seus participantes, conectando tão bem o que está acontecendo no mundo com a academia, refletindo sobre como os educadores podem levar para as organizações a discussão sobre Equidade, Diversidade e Inclusão. Neste fórum aberto, tive a oportunidade de compartilhar como práticas inclusivas podem ser implementadas em organizações e como amadurecer o modelo de diversidade dessas organizações, independentemente de seus portes. Os participantes trouxeram uma rica discussão, na qual vimos desafios semelhantes no Brasil e no Canadá, bem como oportunidades de colaboração por meio de vários canais, incluindo o EnANPAD.

Muitas organizações estão avançando em sua abordagem de Diversidade e Inclusão, indo muito além das cotas, da mera conformidade e dos requisitos de capacitação e treinamento. Elas estão olhando para seus quadros internos de diversidade e analisando o impacto positivo e os resultados da composição de vários elementos que definem sua mão de obra, como raça, cultura, gênero, etnia, habilidades, dentre vários outros. Essas organizações entendem que, se tiverem diversidade de pensamento, serão mais criativas e ágeis, desenvolverão produtos

e serviços pensados com lentes inclusivas; portanto, alcançarão uma gama mais ampla de clientes e empresas. Anos atrás, as organizações estavam muito focadas na Responsabilidade Social Corporativa (agora chamada de “Cidadania Corporativa”), em serem socialmente responsáveis para com a sociedade e o meio ambiente, por meio de oportunidades de filantropia e voluntariado. Trata-se de uma ótima maneira de alavancar o moral dos colaboradores e a marca da empresa; sob essa perspectiva, as pessoas escolhem trabalhar para organizações social e ambientalmente responsáveis.

Essa abordagem se expandiu de uma ênfase externa para incorporar um foco interno, pelo qual as pessoas agora estão aumentando suas expectativas, não apenas observando como as empresas se comportam em relação ao meio ambiente, mas também como as organizações valorizam a própria mão de obra. Será que as organizações estão trazendo as DEFICIÊNCIAS para a mesa de negociação? Estão incluindo as mulheres nas decisões de negócio? Estão selecionando e ouvindo as pessoas de cor? Estão respeitando e considerando as minorias com base no que trazem para o negócio ou com base nas suas aparências e comportamentos? Estão levantando barreiras para a contratação e promoção por conta da orientação sexual e da identidade de gênero? Estão desrespeitando as pessoas por conta da forma como falam? Todas essas são perguntas incômodas que agora são feitas pelos colaboradores. Esses tópicos historicamente velados (racismo, preconceito de idade, deficiência, homofobia, xenofobia, preconceito de idade, sexismo etc.), relacionados à população de colaboradores sub-representados e marginalizados, são agora prioridade, tanto dos próprios colaboradores quanto para muitos líderes. Se antes os colaboradores valorizavam a responsabilidade social corporativa, agora eles estão demandando inclusão, algo que eu denomino de Cidadania Corporativa Inclusiva.

---

Rose Dolabella é consultora de diversidade, inclusão e estratégia de recrutamento. Brasileira, reside na América do Norte onde acumula mais de 15 anos de experiência na área de Recursos Humanos. Há 6 anos tem liderado várias iniciativas voltadas para o aumento da diversidade e inclusão da empresa em que atua, no Canadá e nos Estados Unidos. Atualmente gerencia o programa de Recrutamento Universitário voltado para minorias, incluindo mulheres, indígenas, negros, pessoas com deficiência e imigrantes.

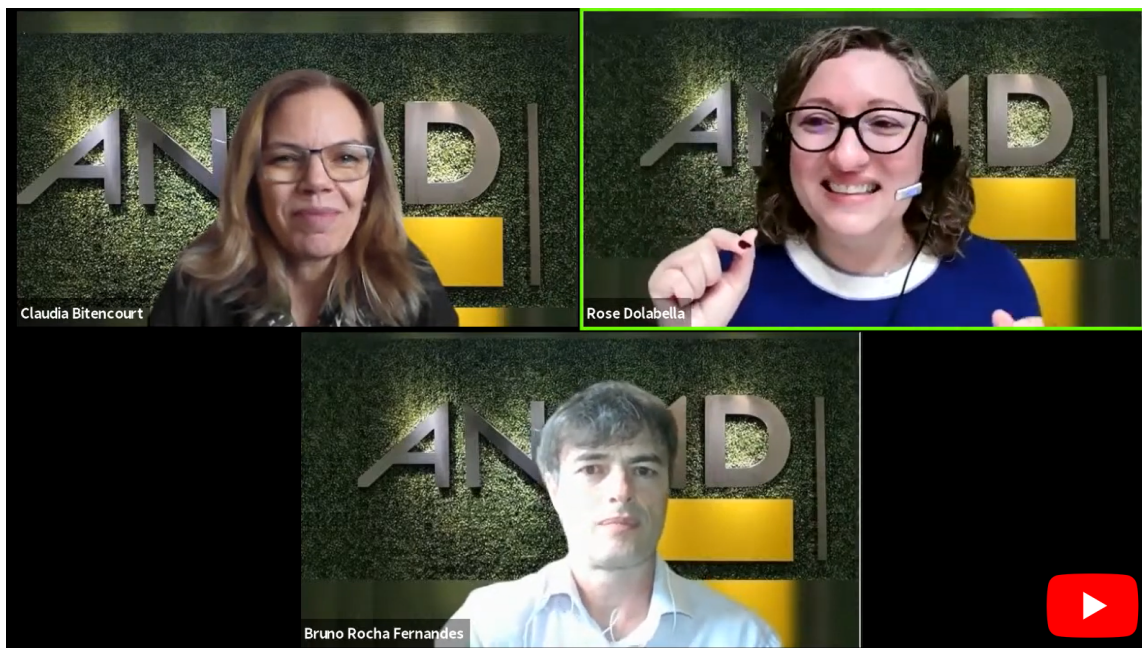


Figura 1. Quadro da palestra interdivisiva apresentada no EnANPAD 2021. Assista ao vídeo completo [clikando aqui](#).

As organizações devem então abraçar a equidade e a inclusão. Devem reconhecer que cada pessoa tem circunstâncias diferentes e devem alocar os recursos e oportunidades necessários para que as pessoas alcancem seu potencial máximo, implementando a equidade na forma de trabalhar. A equidade desafia sistemas e práticas injustas, ao mesmo tempo que trabalha para a criação de resultados na direção oposta. É uma situação de ganha-ganha, em que as pessoas se sentem respeitadas e incluídas e as organizações sentem que estão fazendo o que é certo. Isso, é claro, aumenta o engajamento dos colaboradores e a marca da organização.

Também é importante considerar que, se os colaboradores têm muitas camadas que constituem quem eles são, e se todas essas camadas estão interconectadas (abordagem interseccional), os clientes também têm essas muitas camadas. Portanto, uma abordagem estratégica de negócios deve considerar a diversidade de seus clientes. Além disso, a mão de obra da organização deve refletir a comunidade à qual pertence; ao fazer isso, a organização provavelmente terá melhores resultados de negócios, será mais ágil e inovadora. À medida que uma organização entende seus clientes, ela criará e desenvolverá produtos e serviços que atenderão ao que seus clientes desejam, gerando melhores resultados financeiros com maior desempenho. Algo simples, certo? Na realidade, contudo, a maioria das organizações ainda está focada em *compliance*, treinamento e legislações, limitando-se a ter melhores resultados de negócios.

Felizmente, o mundo está prestando atenção à equidade, diversidade e inclusão. A sociedade está despertando e dando voz a quem está subrepresentado, esquecido por pessoas privilegiadas que nunca tiveram que se preocupar com a cor da pele, idioma, gênero e/ou capacidade física ou mental. As pessoas estão desafiando o *status quo*, e as mídias sociais aumentaram exponencialmente o alcance mundial. Então, se as organizações não estão considerando a inclusão porque essa é a coisa certa a se fazer, elas devem se perguntar quais são os riscos para seus negócios se optarem por ficar de fora.

Espero que o que compartilhei com os participantes do EnANPAD sobre minha experiência enquanto praticante da Diversidade e Inclusão (D&I) no Canadá tenha lhes dado algum direcionamento sobre como gerar ações inclusivas em suas próprias realidades. Dentre essas ideias estavam: modelo de governança em D&I, grupos de recursos para colaboradores, comunicações inclusivas e práticas de contratação, quadro de diversidade, ferramentas e recursos de D&I, programa de aprendizagem em D&I, *D&I Company Scorecard*, patrocínio da empresa e *allyship* (ênfase na justiça social, inclusão e direitos humanos por membros de um grupo interno, para promover os interesses de um grupo externo oprimido ou marginalizado). Se eu tiver impactado positivamente o público em direção a uma cultura mais inclusiva, na qual cada um de nós tenha um papel a cumprir em nossa sociedade rumo à inclusão, eu terei alcançado meu lema!

# Calendário Teste ANPAD 2022 e Mensagem da Diretoria

## TESTE ANPAD: PRÓXIMAS EDIÇÕES

Confira abaixo as datas das edições do Teste ANPAD em 2022:

**Edição de Fevereiro:** 20 de fevereiro de 2022;

**Edição de Junho:** 26 de junho de 2022;

**Edição de Setembro:** 25 de setembro de 2022;

**Edição de Novembro:** 27 de novembro de 2022.

Obs.: Programação sujeita a alterações. Acompanhe o *site* do [Teste ANPAD](#).

## MENSAGEM DA DIRETORIA

Estamos chegando ao final de mais um ano de trabalho profícuo, de muita dedicação e engajamento nas causas da Associação. Por mais que ainda sejamos assolados por alguns infortúnios, preparamo-nos para as celebrações de final de ano e voltamos, neste momento, às retrospectivas e reflexões.

Contabilizando os projetos exitosos realizados ao longo deste ano de 2021, a atual Diretoria Executiva da ANPAD vem agradecer e reconhecer o trabalho e o empenho de toda a família Anpadiana: Autoras(es), Avaliadoras(es), Líderes de Tema, Coordenadoras(es) de Divisão, Editoras(es) e membras(os) dos Comitês e Conselho fiscal.

Recebam o nosso afetuoso abraço e nossos votos sinceros de um Feliz Natal e um 2022 de muito sucesso e repleto de realizações!

Equipe ANPAD

# Boas Festas!

## FICHA TÉCNICA

Edição: Volume 1, número 4 (2021)

Newsletter Trimestral da Associação Nacional de Pós Graduação e Pesquisa em Administração (ANPAD)

Diretoria Executiva – Gestão 2021-2023

Organização: Rafael Barreiros Porto

Produção: Rafael Gatto

Layout e diagramação: Kler H. de Godoy

Revisão textual e tradução: Igor Antônio Lourenço da Silva

Distribuição gratuita por *e-mail* e publicação online no *site* da [ANPAD](#)

Nosso endereço de correspondência é: Av. Pedro Taques, nº 294, CEP 87030-008, Maringá/PR, Brasil